

# 鹿寿苑だより

第44号



『住みなれたふるさとで  
快適な老後を過ごしたい』

鹿寿苑から見た、完成間近の中能登中学校です。春から、通学する中学生の姿で賑やかになりそうです。中能登町が移り変わっていく中で、鹿寿苑はこの先も変わらず地域に必要とされる施設であり続けます。

社会福祉法人鹿南福祉会 **鹿寿苑**

〒929-1601

石川県鹿島郡中能登町西馬場工部56番地

TEL (0767) 72-2600 (代表)

FAX (0767) 72-3032

E-mail : jimur@rokujyuen.com

発行日：平成25年2月28日（第44号）

- ・ 特別養護老人ホーム
- ・ グループホーム
- ・ デイサービスセンター
- ・ ホームヘルプステーション
- ・ 訪問入浴ステーション
- ・ 短期入所生活介護センター
- ・ 居宅介護支援事業所
- ・ 配食サービスセンター

# 「平成 24 年度 鹿寿苑利用者満足度調査」結果について

鹿寿苑では、利用されている皆様の思いを把握し、今後のサービスの向上に反映させることを目的に今年度も「利用者満足度調査」を実施しました。

利用者皆様のご協力により、貴重なご意見・ご要望をいただくことができました。この結果を職員全員で受け止め、皆様から満足いただけるサービスの向上を目指し努力いたします。

1. 対象者 特養・グループホームの入居者家族  
定期的な在宅サービス利用者又はその家族
2. 調査方法 郵送によるアンケート用紙の配布・回収、無記名での記入
3. 調査項目 介護技術や方法 プライバシー 言葉遣い 苦情・要望について 等

## ●対象者数（313名）の内訳と回収率

	特 養	ショートステイ	グループホーム	デイサービス	訪問入浴	ヘルパー	ケアマネ
対象者数	83	22	9	64	9	18	108
回収率 (%)	71.1	54.6	77.8	67.2	77.8	72.2	57.4

## ●結 果（一部抜粋）

### 1. 職員の介護技術に不満や不安を感じたことがありますか？

な い	時々ある	あ る	未記入	計
80.9%	16.3%	1.4%	1.4%	100.0%

### 2. 職員はプライバシーに配慮した対応をしていますか？

している	時々している	していない	未記入	計
87.2%	5.7%	0.7%	6.4%	100.0%

### 3. 職員の言葉遣いや態度はいかがですか？

良い	あまり良くない	悪い	未記入	計
97.5%	2.5%	0.0%	0.0%	100.0%

### 4. 職員に苦情や要望は言いやすいですか？

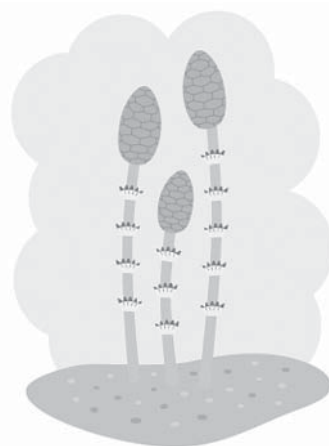
は い	やや言いにくい	言えない	未記入	計
81.8%	13.8%	2.0%	2.4%	100.0%

## ●自由記載

自由記載では、「車椅子に乗っている時だけでも、声をかけて元気づけてほしい」「身体の異常については、小さなことでも連絡してほしい」(特養)「なるべく多く、対話の時間が取れたらと思います」(ヘルパー)など、幾つかの要望が記載されていました。

また、「皆さん、いつも笑顔ですね。どうして、あんな笑顔になれるのかなって、感心しております」という温かいお言葉も頂き、職員の意欲につながるものと感謝しております。

ご協力ありがとうございました。





## 近江き乃様100歳！



◆素敵なプレゼントを頂きました◆  
100歳おめでとうございます。



100歳おめでとうございます。中能登町からお祝いを頂き、ご家族揃って記念撮影。

毎朝欠かさず、ラジオ体操をされるお元気なき乃さんです。

★近江様のご家族と共に★



☆サンタからの贈り物☆



○楽しい嬉しい○



♪トナカイもお手伝い♪



♪ハンドベル演奏♪



○皆で歌謡曲を歌いました○



(^^)職員による笑いを一席

♪杉本様のハーモニカ演奏♪  
☆ありがとうございます☆

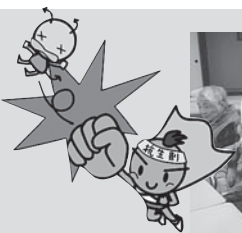


祝!! 竹田様99歳のお誕生日  
おめでとうございます。

### 取り組んでいます！

ウイルス感染に負けないように、毎日、手洗いうがいを続けています。

インフルエンザ・ノロ対策  
手を清潔にしましょう！



手を洗いましょう！



# グループホーム日記

## ～グループホーム流！年末年始の過ごし方～

### \*12月2日(日) 忘年会

ご家族様も参加され、年末の窓拭きに始まり、食事会やリース作り等、にぎやかなひとときを過ごされました。



今回は初めて、家族でのリース作りを企画しました。

あらかじめ作っておいた輪に、キラキラのリボンを巻いて鈴を付けたら出来上がり！簡単で華やかです♪

### \*1月2日(水) 新年お楽しみ会

#### ☆書初め☆



今年は何て書こうかねえ

#### ☆カルタ取り☆



そーっと、そーっと...

#### ☆ブロック積み☆



# デイサービス日記

### \*1月 書初め

1月上旬に、利用者の皆さん思い思いに、書初めをしていただきました。力強く、個性ある作品に仕上がりました。



### \*お茶会

和やかな雰囲気でおいしくお茶をいただきました。





# グループホーム鹿寿苑を紹介します！

## ◎グループホーム（認知症対応型共同生活介護）とは…？

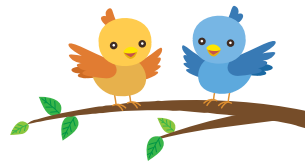
認知症のお年寄りが、家庭的な雰囲気の中で少人数で共同生活を送ることにより、認知症の症状の進行を緩和させ、よりよい日常生活を送ることができるよう支援する介護サービスです。

定員は1ユニット9名。入居の条件としては、認知症と診断されていることと、要支援2または要介護1以上であること（要支援1は対象外）です。



## ◎グループホーム鹿寿苑の目指す目標

1. 入居者様の訴えを感じ取り、目線に合わせ、『今』を大切に共に生きる。
2. 入居者様一人ひとりの安全・安心を第一に、生きている喜びを感じて頂く。  
この2点を踏まえ、入居者様・職員の笑顔がよく見られるグループホーム作りを目指しています。



## ◎日常生活

洗濯物たたみ・食事の下ごしらえ・食器洗い・裁縫などの家事を、一人ひとりの意欲や身体レベルに合わせて分担しています。

また多くのグループホームと違い、鹿寿苑は特養との併設の為、天候の優れない日も散歩に出掛けたり、広いリハビリルームで体を動かすことができます。



## ◎ご家族との繋がり

家族旅行や夏祭り・敬老会・窓拭き・忘年会など、ご家族参加の行事を通じ、共に過ごしていただく時間を大切にしています。また、病院の受診や外出もご家族にお願いしています。



## ◎苑外活動

天気の良い日には、向かいの運動公園で手作りの弁当を食べたり、買い物や町内の行事に出掛け、地域との関わりを持つ機会を作っています。

外気に触れ、季節を感じ、自然を満喫しています。特に外で食べる弁当は格別です！見かけたら、ぜひ声を掛けて下さいね！！





# 友愛グループ

代表 天堂ふみ子 様

## \*今後について\*

各自、健康に留意しながら、長く元気に続けられるように心がけています。苑に伺うことで会員は元気と感謝の気持ちを頂いていると心から思っています。本当にありがとうございます。

これからも、よろしくお願いいたします。

## \*はじまり\*

設立は、昭和53年。旧鹿島町の女性を中心となってスタートしました。



## \*活動内容\*

月に一度、鹿寿苑へ伺い、入居されている方の衣服のつくろいをさせていただきます。時間の余裕がある時は、お掃除の手伝いもします。

苑での「夏祭り」や「感謝の集い」などの行事にも参加させていただき楽しんでいます。他のボランティアグループとの交流も大切にしています。

今年度は3グループのボランティアさんを紹介させていただきました。鹿寿苑は、他にも沢山のボランティアさんに日々、支えられております。有難うございます。今後も、どうぞ宜しくお願いいたします。



## \*メンバー\*

発足当時は、11名でしたが、現在15名です。都合でお休みの方もいますが、皆さん和気あいあいと活動しています。

## ご意見箱から (平成24年10月～平成25年1月)

「ご意見・ご要望ありがとうございます」

### ◎特別養護老人ホーム◎

★整髪サービスを依頼してあったが、整髪が行われていない。

☆整髪サービス当日、体調が悪く(発熱)延期されていたが次回の「整髪サービス予定表」に記入されていませんでした。「整髪サービス予定表」の確認を、当日だけでなくその前後にも確認するようにしました。

### ◎ショートステイ

★頼んだ分の安定剤と不眠時薬が服用されておらず、帰宅後不穏になっている。確実に服用させてほしい。

☆ご家族からの連絡事項や担当ケアマネージャーからの伝達事項は、受けた時点で速やかに関係職員へ連絡する事の徹底を図ります。また、事前にケアマネージャーが把握している分については、書面等で申し送りする事にしました。

### ◎ショートステイ

★帰宅の際、便臭がした為オムツを確認したところ便がでていた。帰る前にトイレに行ったかもしれないが、排泄に時間を要するので、余裕を持ってほしい。

☆帰宅前にトイレで排泄された際は、本人に確認しながら排泄していただきます。送迎車中で便がでたことに気付いた場合は、事情を説明します。

★安心手帳(連絡帳)には、入浴が記入されていなかった。入浴日は報告して欲しい。

☆安心手帳の記入を確実にを行います。また、口頭でもお知らせするようにします。

★来ていた上着のファスナーやボタンもされていなかった。寒い時期になるので気を付けてほしい。

☆帰宅する際だけでなく、利用中においても身なりを整える支援をします。

また、季節に応じた服装に配慮します。





## 鹿寿苑へ入所したら…Q & A

鹿寿苑へ入所した際の暮らしてどうなっているの？  
ご家族やご本人からの素朴な疑問にお答えします。

### ●入所しても、家へ帰ることはできますか？

いつでもご希望の日程でご自宅へ外出、外泊していただけます。定期的に外泊され、ご家族とご自宅で過ごされている方もおられます。送迎については、送迎車の調整を行い可能な範囲で施設で行っていますので、車椅子の方でも外出、外泊は可能です。



### ●面会は、いつできますか。

面会時間は、8時～21時となっています。玄関で、面会票にご記入いただき、面会していただいています。

ご家族やお友達のご面会は、利用者の方にとって暮らしの中の楽しみ、元気の源となっています。面会の際には、利用者の方と一緒に苑内を散歩したり、喫茶を利用されたり、なかには、マッサージを行ったりしている方もおられ、ご家族それぞれの関わりを持たれています。



### ●基本的な利用料金以外に、どんな費用がかかりますか？

医療費（受診の費用・薬代）は、個人で請求されます。お薬の種類や量によってかかる費用は違ってきます。

また、喫茶を利用された際の支払いや個別で購入依頼があったものに関しては、実費がかかります。



### ●年金や通帳は預けないといけないですか？

医療費等の支払いのため、お小遣い通帳として、銀行通帳を1冊お預かりし、管理させていただいています。年金は、基本的にご家族管理ですので、お預けいただく必要はありません。



### ●特別養護老人ホーム鹿寿苑にはどんなスタッフがいるんですか。

生活の場となっていますので介護職員が主です。その他、看護職員・介護支援専門員・相談員・管理栄養士・調理員・事務員が勤務しています。医師は、羽咋市大町の藤田先生が嘱託医をしてくださっており、週に1回の往診とそのほか緊急時にも往診してくださっています。





## ボランティアさん ありがとうございます

- ・梅の里グループ 様
- ・鹿西ひな菊の会 様
- ・鹿島友愛グループ 様
- ・鹿島更生保護女性会 様
- ・あすなる会 様
- ・ビハーラかしま 様
- ・梅田 幸子 様
- ・山田 理陽 様
- ・清水 洋子 様
- ・百海 かず子 様
- ・北野 朝枝 様
- ・若狭 タカ子 様
- ・酒井 幸子 様
- ・八十田 國子 様
- ・入船亭扇治 様 (落語家)
- ・絵手紙教室 様
- ・長賢寺 様
- ・寺西 正人 様
- ・傾聴ボランティア 様
- ・沢ボランティアズ 様

(平成24年10月～平成25年1月)



絵手紙教室様作品



入船亭扇治様



## 家族の



苗山 千代子 様  
苗山 里美 様

1月13日(土)、千代子様の誕生日に、長女の里美様がプレゼントを持って来苑され、親子水入らずの時間を楽しまれました。

「皆さんと仲良く、元気で一日一日を過ごして下さいね」とのメッセージを頂きました。

## 私が題字を書きました!

デイサービス利用者  
松本 芳子 様

「字を書くことが好き。」とさらさらと書いてくださいました。いつも元気で笑顔が素敵な松本さんです。



## ご寄付に感謝します♪

- ・七尾鹿島地域ライフサポートセンター 様
- ・谷 留治 様
- ・J A能登わかば女性部 様
- ・小幡 美砂子 様
- ・北國銀行 様
- ・北國新聞厚生文化事業団 様
- ・領家 良昭 様

(平成24年10月～平成25年1月)



## 編集後記

今冬は気温が低く、体にこたえるような寒い日が続いています。春の訪れが待ち遠しいですね❁

鹿寿苑では、インフルエンザなどの感染症予防対策に真剣に取り組んでおります。面会時の手洗い、うがい等のご協力をお願い致します。

